

"Le Jardin dans Tous Ses Etats" est le nom d'une dynamique d'échanges entre les acteurs de "jardins partagés". Ces jardins sont divers mais portent des valeurs communes de partage, de créativité, de solidarité entre les communautés, d'aide aux personnes en difficultés, de liens retrouvés avec le monde vivant, de respect de notre environnement.

Dans le cadre de ce réseau, des groupes de travail comprenant des personnes et des structures réfléchissent, expérimentent et témoignent sur des thématiques liées au jardin :

- jardins pédagogiques, jardins et paysage
- jardins communautaires, jardins et milieu carcéral,
- jardins et handicap,
- jardins et leur prise en compte dans les politiques publiques.

Ces groupes, soutenus par la Fondation de France, produisent des documents synthétiques diffusés auprès des institutions, associations ou collectivités.

Dans le cadre de l'année européenne des personnes handicapées, le groupe de travail "jardins et handicap" s'est donné pour objectifs de :

- Montrer un jardinage accessible à tous
- Développer l'idée du jardin comme espace d'intégration

Pour cela, un travail de recensement de documents et d'expériences a été entrepris en vue de capitaliser, d'échanger, et de diffuser les savoirs et les connaissances relatives aux possibilités de jardiner pour les personnes en situation de handicap. Ce travail a abouti à ce document et est disponible sur notre site internet.

**"Soucieuse d'aider les initiatives qui apportent des réponses nouvelles à des besoins encore mal pris en charge par la collectivité, la Fondation de France a choisi de soutenir le "Jardin dans Tous Ses Etats" au travers de l'association le passe-jardins, pour l'animation du groupe de travail "jardins et handicap" et pour la réalisation de cet ouvrage. Si "Jardinons ensemble" est le fruit d'un travail collectif, il est aussi le résultat d'un choix concerté entre les comités des programmes Environnement et Personnes handicapées. Par les conseils qu'il apporte et les valeurs qu'il rappelle, cet ouvrage s'inscrit pleinement dans la philosophie de la Fondation de France."**

*(Programme Environnement et Programme Personnes Handicapées de la Fondation de France)*

**AUTOMNE 2003**

LE JARDIN DANS TOUS SES ETATS

Site du réseau: [www.jardinons.com](http://www.jardinons.com)

Renseignements et contacts auprès des correspondants nationaux et locaux :

Région Nord: CHANTIER NATURE Correspondant national et local  
16 place Cornmontaigne-59000 Lille Tél: 03 20 17 11 77 Courriel: [riesne@jardinons.com](mailto:riesne@jardinons.com)

Lyon Rhône-Alpes: LE PASSE-JARDINS Tél: 04 78 00 22 59 Courriel: [pjardins@club-internet.fr](mailto:pjardins@club-internet.fr)

Sud ouest: LES JARDINS D'AUJOURD'HUI Correspondant national et local  
42 rue Waldeck Rousseau-33220 Sainte Foy La Grande Tél: 05 57 46 04 37 Courriel: [ljd@jardinons.com](mailto:ljd@jardinons.com)

Grand Ouest: VERT LE JARDIN Tél: 02 98 46 06 92 [vertlejardin@wanadoo.fr](mailto:vertlejardin@wanadoo.fr)

Méditerranée: LES JARDINS D'AMELIE Tél: 04 91 33 11 65 [jardinsamelie@club-internet.fr](mailto:jardinsamelie@club-internet.fr)

Ile de France: GRAINE DE JARDINS Tél: 01 47 72 61 25 ou 01 42 23 39 25 [grainedejardins@wanadoo.fr](mailto:grainedejardins@wanadoo.fr)

Poitou-Charentes : GRAINE Tel: 05 49 01 64 42 [grainepc@educ-envir.org](mailto:grainepc@educ-envir.org)

Autres membres du collectif:

CAUE du Rhône - AIFST - Ecole et nature - Etat des Lieux - Le jardin du Cheminot - PADES - Réseau Cocagne - Terre Vivante



#### recherche, rédaction et maquette

Béatrice Charre, Anastasia Yombo

Caroline Hustache

(le passe-jardins)

Mireille Lemahieu (CAUE du Rhône)

Régine Pattyn, Caroline

Vangheluwe (Chantier Nature)

Jean-Claude Berten (le jardin du cheminot)

Maryvonne Delvert (consultante)

#### photos

Christian Boldrini, Marcel Caillère,

Béatrice Charre, Caroline Hustache,

Mireille Lemahieu, Nathalie Moindrot

#### impression

C.A.T .Odette Witkowska

(impression braille et façonnage)

IDMM (impression offset)



# Jardiner avec le toucher, l'odorat, l'ouïe et le goût



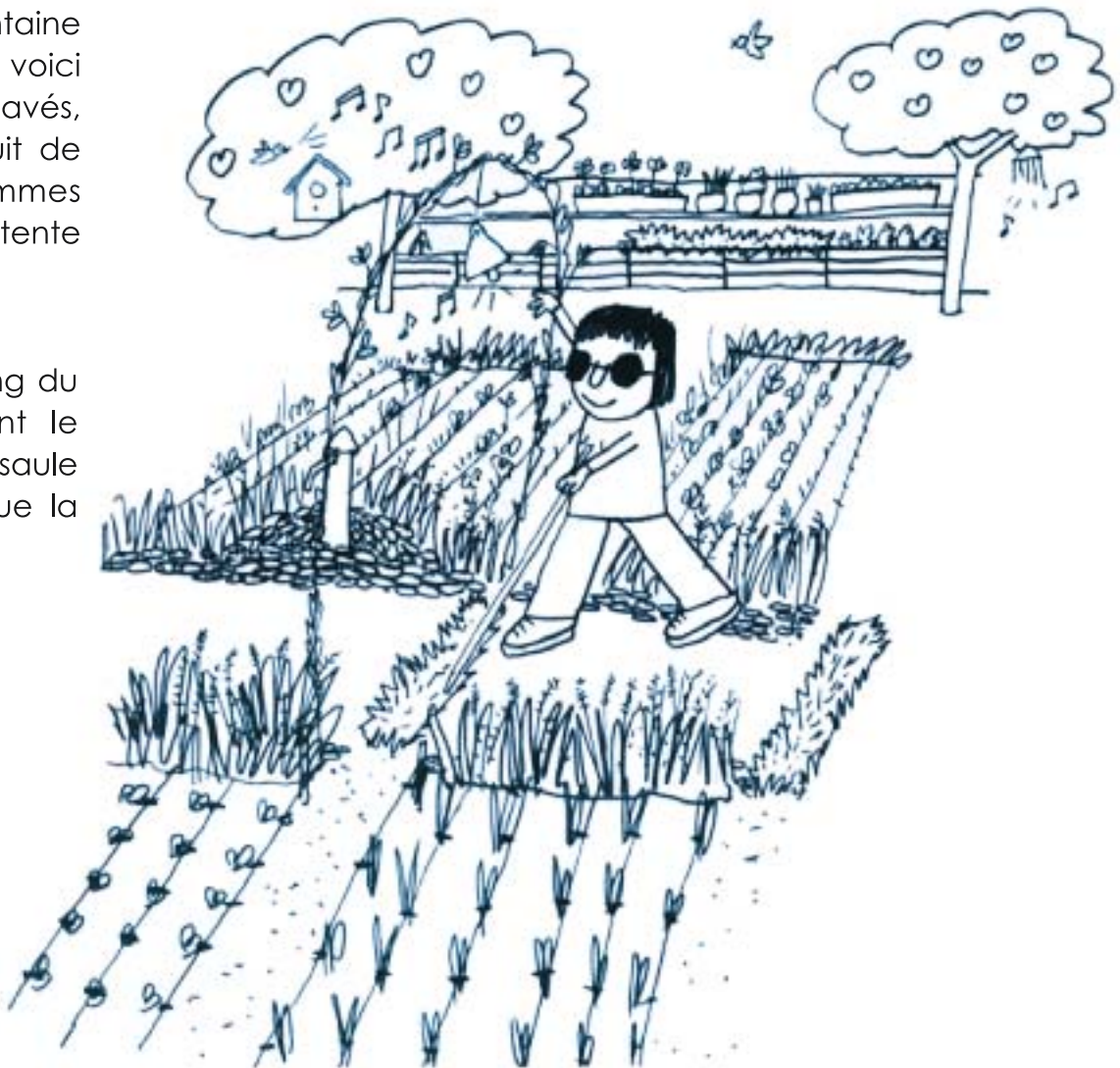
Partons visiter le jardin comme une personne aveugle ou malvoyante. Il faudra avant tout se repérer dans le jardin, solliciter l'ouïe, l'odorat et le toucher. Nous ferons appel à notre imagination pour créer ces repères.

## Se déplacer grâce au toucher et à l'odorat

En marchant sur les pavés on entre dans le jardin. L'odeur de lavande nous indique l'allée principale. Les bandes de gazon nous mènent à l'entrée des parcelles.

Les galets nous font savoir que la fontaine n'est pas loin. Et voici de nouveau les pavés, on entend le bruit de l'eau, nous sommes dans la partie détente commune.

On marche le long du mur en caressant le lierre. La haie de saule tressé nous indique la fin du potager.



## Jardiner : les semis, le repiquage, le désherbage, ...

Une fois le sol préparé, tout jardin commence par les semis. Pour respecter les bonnes distances entre les semis et avoir de belles rangées, nous pourrions adapter des grilles spéciales. Ces grilles ne sont pas difficiles à fabriquer. Il est même possible d'utiliser des grilles à barbecue ou des plaques percées selon différents diamètres. Ces outils serviront de repères de distance pour les semis et les plantations. Les herbes qui pousseront entre les repères seront à arracher.

Les cordeaux à noeuds sont aussi utilisés pour semer ou repiquer. Chaque noeud correspond à l'emplacement d'un plant. Les adventices de la culture se trouveront entre deux noeuds.

L'utilisation de couvertures de sol en pierre, en bois, en pavés, en galets, ... entre les parcelles et les rangées, limite le désherbage.



### Utiliser son ouïe

Dans le jardin collectif, on jardine à plusieurs. On parle, on chante, on échange des outils, des expériences, des coups de mains... Jardiner avec les autres est le meilleur moyen d'avoir des repères.

La présence d'insectes et d'animaux donne à entendre la vie dans le jardin. Leurs bruits, leurs chants, leurs battements d'ailes nous guident dans nos déplacements.



Les clochettes, les carillons caressés par le vent créent une ambiance agréable aux oreilles. Accrochés aux endroits stratégiques du jardin: aux carrefours, près de la fontaine, à l'entrée des parcelles etc, ils constituent de bons repères.

# Les jardins de l'espérance à la Ciotat (13)

## Un jardin pédagogique pour l'accueil d'enfants aveugles et voyants

### PROJET

Cette association a été créée en 1995 de la rencontre de 2 désirs :

- d'une propriétaire à Font Sainte à la Ciotat qui souhaitait voir s'installer sur son terrain une activité pour les enfants en situation de handicap,
- d'un petit groupe de personnes souhaitant réaliser des jardins pédagogiques favorisant l'intégration d'enfants handicapés ou malades.

8 ans plus tard, le projet s'est considérablement développé et aujourd'hui, à côté des bénévoles, 9 salariés travaillent au jardin et à des projets d'éducation à l'environnement en favorisant l'intégration de publics handicapés.

### AMENAGEMENT

Un jardin pédagogique, écologique et esthétique a été réalisé à Font Sainte. Sur 3700 m<sup>2</sup> coexistent biodiversités sauvage et domestique. Comme souvent en Provence, le terrain est sur 2 niveaux séparés par un muret de pierres sèches. Dans la partie haute les enfants peuvent découvrir la faune et la flore spontanée méditerranéenne.

Dans la partie basse, ont été installées les espèces méditerranéennes cultivées :

- un verger (olivier, amandier, pistachier)
- un potager avec des plantes légumières qui accomplissent leur cycle complet (salade fleurie ou poireaux en fruits)
- des haies pour accueillir les oiseaux (le jardin est refuge de la Ligue Protectrice des Oiseaux),
- une mare pour parler du milieu aquatique.

Un animateur conteur raconte le jardin à ses visiteurs.

Depuis 1997, des enfants non voyants de l'institut Arc en ciel de Marseille peuvent découvrir "l'abécédaire du toucher et des senteurs". Cet abécédaire forme un U et est composé de plantes méditerranéennes basses, grimpantes, hautes, odorantes, semées par ordre alphabétique. Un fil placé à un mètre de hauteur guide l'enfant dans sa progression.

Le fil repose sur des piquets qui indiquent en braille le passage d'une lettre à la suivante. En se baissant, l'enfant peut toucher les plantes, les sentir. Le nom de la plante est inscrit sur un écriteau en bois en noir et en braille.



*l'abécédaire du toucher et des senteurs*



## FONCTIONNEMENT

Cet abécédaire est ludique et pédagogique pour tous et permet de faire se rencontrer enfants non voyants et voyants. En effet, les élève de CE1 et CE2 de l'école Saint-Jean de la Ciotat ont participé aux plantations de l'abécédaire et ont testé le parcours en se bandant les yeux, avant de guider leurs camarades non voyants du même âge.

Les jardins de l'espérance représentent plus qu'un jardin de démonstration puisqu'ils offrent la possibilité à des adultes et des enfants de jardiner sur de petites parcelles tout au long de l'année. Des jeunes en centre de séjour à la Ciotat viennent cultiver leur carré chaque semaine.

L'équipe des jardins de l'espérance aide également à la création de jardins pédagogiques dans les écoles. Ils ont notamment animé la création de jardins dans les quartiers sensibles du nord de Marseille et à l'institut des jeunes aveugles et amblyopes Arc en ciel de Marseille.

Le terrain de Fontainte va être affecté à une autre utilisation à partir de 2004, les jardins de l'espérance doivent donc déménager. Un terrain de 7000 m<sup>2</sup> avec une belle oliveraie a été mis à leur disposition. Le jardin sera à construire entièrement. L'équipe souhaite développer davantage les aménagements pour les personnes handicapées moteur.

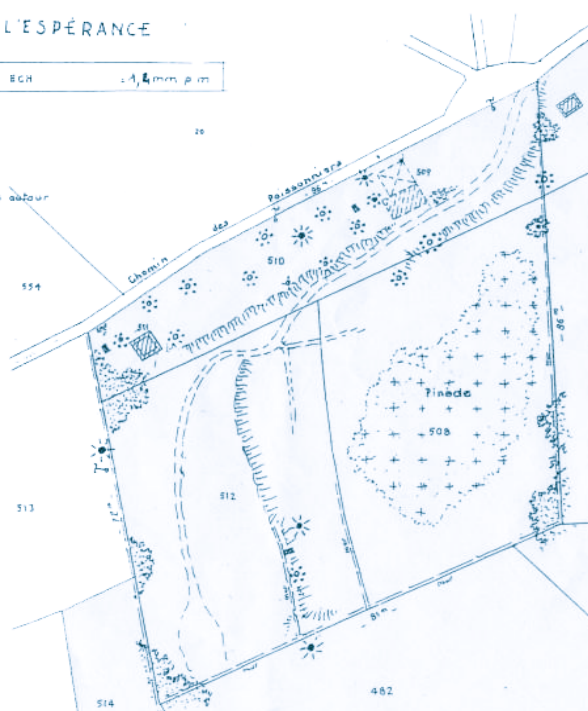
### LES JARDINS DE L'ESPÉRANCE

Les Severiers

BCH 1:4,4mm p.m

#### Legende

- ⊕ Petit olivier laie
- ⊕ Sauche d'olivier avec rejet abbour
- ⊕ Gros pin
- ⊕ Amandier
- ⊕ Bravaisille
- ⊕ poteau béton EDF
- ⊕ poteau bois téléph.



plan du nouveau site des jardins de l'espérance  
quartier les Severiers, chemin des poissoniers 13 600 La Ciotat

CONTACT

Les jardins de l'espérance  
Traverse Val d'Azur  
Fontainte  
13 600 La Ciotat  
04 42 08 01 12  
[www.jardinesperance.org](http://www.jardinesperance.org)

# Les jardinières et les jardiniers du Grand Sud (66)

**Un réseau de bénévoles organise des journées de jardinage pour des enfants et personnes en situation de handicap moteur et/ou mental**

## PROJET

L'association "Jardinières et jardiniers du Grand Sud, pour un environnement naturel et social" a été fondée début 2003 par huit bénévoles amateurs et professionnels du jardinage, qui souhaitent mettre leur expérience au service de tous. Ils ont créé un réseau de bénévoles sur le Sud de la France (de La Ciotat à Bordeaux) et sont implantés dans les Pyrénées Orientales particulièrement dans la petite région Conflent-Cerdagne. Ce réseau a pour but :

- de répondre à un besoin d'information et de formation
- de mettre en relation des personnes désireuses d'offrir du temps pour partager leur expérience du jardin avec des enfants et des personnes handicapées
- d'encourager la création de lieux d'échanges conviviaux et d'ateliers de jardinage.

## FONCTIONNEMENT

Le réseau organise des animations pour les enfants et les personnes en situation de handicap afin de rendre le jardinage accessible à tous.

Deux animations majeures ont marqué l'année 2003 :

- la participation du réseau au festival de la petite enfance à Pau
- l'organisation de la quinzaine du jardinage en altitude en août 2003 à Pyrénées 2000.

Au cours des 5 jours du festival de la petite enfance, l'association a réuni adultes et enfants handicapés et valides pour partager leur goût du jardinage. Près de 700 personnes ont participé aux activités. L'utilisation d'une table de culture en forme de marguerite à hauteur variable rend la plantation en pot aisée et permet à des adultes handicapés de montrer les techniques de rempotage aux enfants.



les jardiniers et jardinières du Grand Sud et le groupe Blanche Neige à Pau autour de la table de culture en forme de marguerite



un adulte handicapé montre le rempotage aux enfants



de jeunes travailleurs handicapés fabriquent un jardin suspendu

## FONCTIONNEMENT



*jardin suspendu*

Un jardin suspendu conçu par le trésorier de l'association permet aux personnes en fauteuil de réaliser des jardins miniatures. Ce jardin a été assemblé pendant le festival par des jeunes travailleurs d'un CAT (Centre d'Aide par le Travail).

Ces mêmes jardins suspendus ont été utilisés pendant la quinzaine du jardinage à Pyrénées 2000, pour jardiner avec des adolescents handicapés mentaux d'un centre de vacances.

Des démonstrations de l'utilisation des outils de jardinage ont été proposées aux adolescents.



*activité jardinage avec des adolescents handicapés mentaux*



Les membres du réseau partagent leur expérience au travers de conférences et d'ateliers où petits et grands peuvent apprivoiser la terre, apprivoiser le temps, celui qu'il fait et celui dont chacun dispose.



*Marcel Caillère, trésorier de l'association, toujours passionné à 70 ans, partage son expérience du jardinage avec les adolescents*

## CONTACT

Les jardinières et jardiniers du Grand Sud

Correspondant : Marcel Caillère

2 rue André Malraux

66 820 Vernet les bains

06 10 64 67 81

# La Maison de Campagne à Riom (63)

**Une activité jardin dans les écoles et un jardin en ville qui intègre des enfants en situation de handicap ou en grande difficulté**

## PROJET

La Maison de Campagne est une association loi 1901 qui propose aux enfants une initiation au jardinage naturel :

- sur son jardin de découvertes de 3700 m<sup>2</sup> au coeur de la ville de Riom à 2 mn de la gare SNCF,
  - en milieu scolaire avec la réalisation et l'animation de 9 jardins dans les écoles de la ville et alentours.
- Ses projets se veulent accessibles à tous, et associent public handicapé et non handicapé.



*le jardin de découverte au coeur de Riom*

## AMENAGEMENT ET FONCTIONNEMENT

L'aménagement du jardin de découvertes, pour le rendre accessible aux fauteuils roulants (allées larges, sol stabilisé) est en cours de réalisation. Sont également prévus des jardins surélevés, un outillage léger, des repères sonores et visuels.

Le jardin de découvertes est ouvert :

- aux groupes (scolaires, centres de loisirs, ...) avec la possibilité de cultiver une parcelle tout au long de l'année
- aux tout-petits (crèches, haltes garderies, ...) avec des activités adaptées et des jeux sensoriels
- aux enfants handicapés (en structures spécialisées,...)



*les jardins surélevés en bois*

L'équipe de la Maison de Campagne est composée de 3 salariées (1 directrice, 1 éducatrice de jeunes enfants, 1 animatrice-maraîchère) et de bénévoles (maraîcher, comptable, cuisinière,...). Elle a reçu un appui technique des services techniques de la ville de Riom, un appui financier de la mairie de Riom, du Conseil Général, de la CAF, et de l'Etat.

Le projet est bien reconnu par les partenaires locaux, notamment parce que la mise en culture du jardin de découvertes s'est faite en parallèle à la mise en place d'activités de jardinage dans les écoles.

## Un jardin dans les CLIS (Classes d'Intégration Scolaire)

La Maison de Campagne a participé à la création d'un jardin pédagogique à l'école Jean Rostand de Riom. Cette école publique accueille deux Classes d'Intégration Scolaire (CLIS). Chacune de ces classes réunit une dizaine d'élèves handicapés âgés de 8 à 12 ans et présentant des difficultés scolaires. Les enfants sont pris en charge de façon différenciée selon leur difficulté. Pendant la journée et suivant les niveaux scolaires, les enfants ont des activités spécifiques mais participent également aux activités d'autres classes.



*les élèves de la CLIS au jardin*

La création d'un jardin par ces élèves dans l'enceinte de l'école a fortement enrichi les échanges avec les autres classes. Ils ont nettoyé, ratissé, ramassé les cailloux, tracé et délimité des carrés, semé, planté, repiqué, arrosé,... Tout cela sous l'oeil de leurs petits camarades qui pendant la récréation venaient les voir et posaient des questions. Les autres élèves ont demandé à participer à cette activité.

En accueillant des publics divers (différents niveaux de classes, enfants handicapés ou en grande difficulté) la Maison de Campagne montre que le jardin peut être un vrai espace de rencontre et d'accueil, chacun pouvant atteindre une autonomie au jardin.



*les premières plantations des élèves de la CLIS*

### CONTACT

Pascale Mercuriol  
jardins de découvertes  
7 rue des Dagneaux  
63200 RIOM  
04 73 64 98 69

# Jardiner en économisant ses mouvements et ses déplacements



**Ne pas avoir toutes ses capacités de déplacement, ne doit pas empêcher de jardiner. Des solutions existent pour économiser ses mouvements.**

Parfois un simple tabouret suffit pour soulager la tension du dos.



Utiliser la dimension verticale dans les jardins ne demande pas beaucoup d'espace et amène une touche décorative. Les murs qui limitent le jardin peuvent servir de support pour accrocher des jardinières, créer une sorte d'étagère verte, de mur végétal.

La serre est le rêve de tout jardinier pour le confort qu'elle apporte. Elle peut permettre à des personnes handicapées de jardiner toute l'année à l'abri. Il suffit de ne pas oublier quelques principes importants dans son aménagement:

- l'orientation est-ouest de préférence pour des semis dès la fin d'hiver et nord-sud pour des cultures tout le long de l'année,
- l'entrée par une porte coulissante sans seuil,
- les cheminements intérieurs de 0,90m minimum afin que les personnes en fauteuil puissent circuler sans gêne,
- des tables de culture situées à 0,60m du sol.



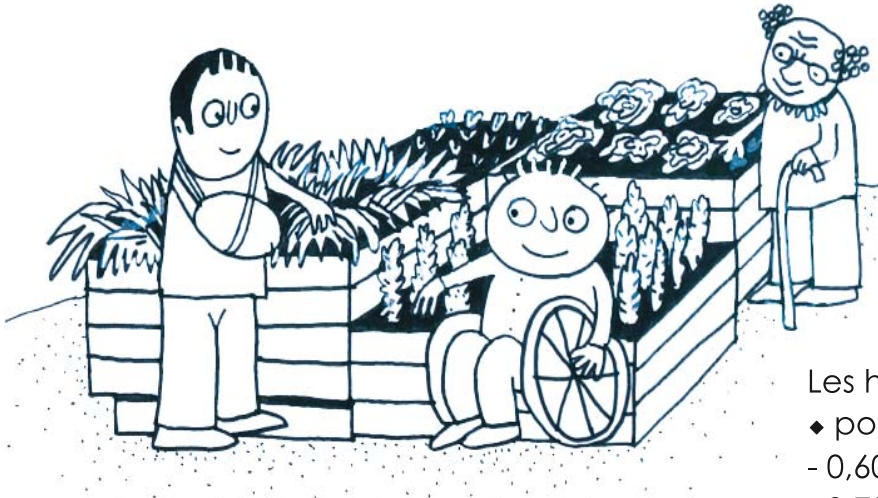
tonnelle avec jardinières suspendues

Il existe plusieurs types de jardins suspendus :

- bacs surélevés avec une encoche pour les genoux
- tables de culture sur pieds
- bacs pleins de hauteurs variables
- bacs pleins avec une encoche pour les pieds



table de culture en palette sur tréteaux



bacs pleins de hauteurs variables  
bacs pleins avec une encoche pour les pieds

Les hauteurs souhaitables sont

- ◆ pour jardiner assis :
  - 0,60m pour les bacs surélevés
  - 0,70m pour les tables de culture
- ◆ pour jardiner debout :
  - 0,90m pour les bacs et les tables de culture

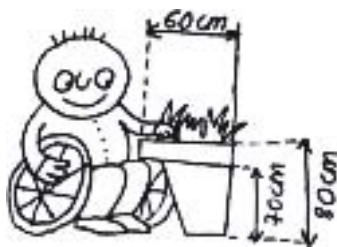


tables de culture avec pieds à enterrer

La largeur est de :

- 0,60m si la table n'est accessible que d'un seul côté
- 1,20m si elle est accessible des deux côtés

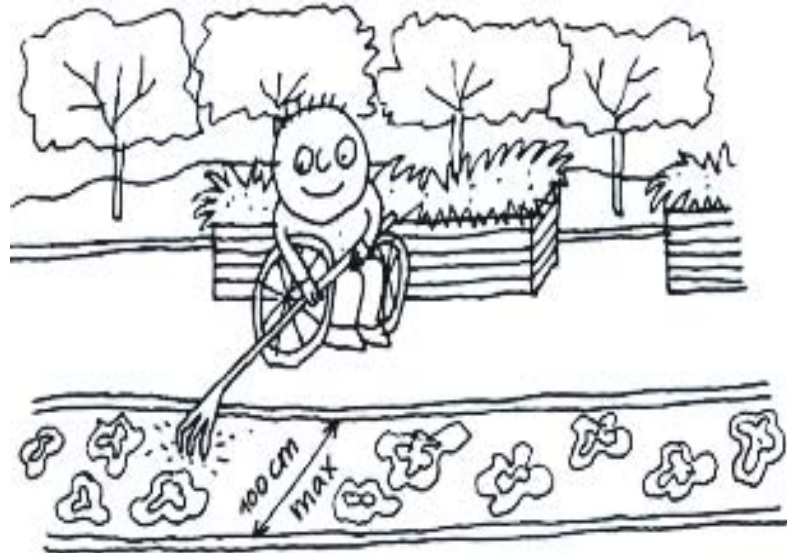
Pour faciliter la circulation en fauteuil, les allées le long des bacs ou des tables doivent être de 1,20m de large.



bacs surélevés avec une encoche pour les genoux

### Et en plus ...

Les jardins suspendus permettent aux plantes de mieux résister au gel, car elles sont situées à au moins 0,60m du sol. Dans les bacs surélevés, les cultures sont précoces car elles profitent de l'effet de protection des parois du bac.



# Pause-jardin à Bron (69)

**Un jardin d'insertion pour permettre  
à des personnes en situation de précarité ou  
en situation de handicap de jardiner collectivement**

## PROJET

En tant qu'acteur du réseau "le Jardin dans Tous Ses Etats", l'association le passe-jardins poursuit des objectifs de citoyenneté active, de renforcement de liens sociaux et de respect de l'environnement. L'action jardinage ne constitue pas une fin en soi mais est bien un support pour tendre vers ces finalités. En 2002, le passe-jardins a créé un jardin collectif d'insertion sociale : Pause-jardin.



*Le jardin d'insertion de Bron : Pause-jardin*

## FONCTIONNEMENT

Pause-jardin est installé sur un terrain de 3000 m<sup>2</sup> appartenant à la commune de Bron dans la banlieue lyonnaise. Sa situation et son contexte dans un quartier urbain classé en zone sensible, permettent de créer un lieu de rencontre et de socialisation. Son emplacement permet une visibilité par tous : il est objet de reconnaissance sociale et de respect.

Les jardiniers sont des personnes en difficulté de vie : personnes bénéficiaires du RMI, de l'allocation parent isolé, personnes de nationalité étrangère maîtrisant peu la langue française et adultes en situation de handicap ou malades.

Les jardiniers sont bénévoles et volontaires, se partagent la récolte et gèrent le jardin ensemble. Le jardin fonctionne avec un groupe de 12 jardiniers, sur 3 demi-journées de présence sur le lieu par semaine. L'encadrement se fait par une formatrice/animatrice jardinière sur un poste à mi-temps.

En 2003, Pause-jardin accueille 4 adultes handicapés ou malades. L'accès au jardin n'est pas prévu pour des personnes en fauteuil mais des outils adaptés (petits bancs pour cultiver la terre ou récolter, grelinette pour préparer le sol) rendent le jardinage accessible au plus grand nombre. L'accent est mis sur l'animation de l'activité jardinage.

## FONCTIONNEMENT

L'atout du jardin collectif d'insertion sociale est le groupe. A travers le groupe et la mise en oeuvre de ce groupe, l'animatrice peut accompagner l'évolution des jardiniers pour leur permettre de prendre conscience d'un certain nombre de choses. Le groupe c'est la confrontation à l'autre d'une autre culture, handicapé ou valide.

Ce contexte est favorable à un travail sur le relationnel des jardiniers. Discuter, donner son avis, s'affirmer lors des débats, c'est reprendre une place dans le groupe, mais aussi dans la famille, dans le quartier. C'est apprendre ou réapprendre sa place d'homme ou de femme dans la société et c'est surtout se sentir utile. C'est cette notion d'utilité que retrouvent d'ailleurs les jardiniers grâce à leur rôle de producteur.

A travers un jardin esthétique et productif et par leur assiduité aux tâches quotidiennes, les jardiniers vont montrer une autre facette d'eux-mêmes à leur entourage et au quartier. Ainsi les échanges et les dons de légumes, avec d'autres personnes vont obliger leurs interlocuteurs à remettre en question la position de la personne dans leur schéma relationnel. Le don est alors un moteur de reconsidération permettant, dans ce cas, de remettre en place une dynamique d'échange équitable sur le plan symbolique. Les relations d'échanges et les modes de décisions consensuelles mis en oeuvre dans le cadre des "jardins partagés" apportent une modification dans le rapport à la citoyenneté.



*un jeune adulte handicapé désherbe*

Le jardin collectif d'insertion sociale constitue donc un excellent outil de développement social urbain en favorisant une sociabilité élargie entre les individus et les communautés luttant contre la ségrégation et le repli de chacun.



*la récolte*

## CONTACT

le passe-jardins  
131 rue Challemel Lacour  
69008 LYON  
04 78 00 22 59

Pause-jardin  
rue Emile Vial  
69500 BRON

# Des jardins pour tous

**Il est possible d'organiser dans un seul jardin divers aménagements qui permettent à tous de jardiner confortablement. Ci-après, la description de ce jardin "idéal".**

Afin de faciliter **l'orientation**, les allées sont tracées en ligne droite avec des intersections à angle droit. Une allée centrale permettra de traverser le jardin de part en part. Une autre le long des limites du jardin permettra d'en faire le tour.

Les allées peuvent être constituées par des matériaux naturels tels que pierres, galets, sable, bois, gazon. L'utilisation diversifiée de ces matériaux indiquera clairement les séparations entre les différents espaces, parcelles et cultures, indispensables pour les mal-voyants et aveugles. Qui n'a pas éprouvé le plaisir lors d'une marche en campagne de passer d'un chemin de terre battue à un tapis de mousse ?

Pour se guider en plus des panneaux, flèches, symboles, en braille, relief, matériaux colorés, les plantes placées à portée de main peuvent jouer le rôle de repères spatiaux par leur odeur, leur texture. En outre, elles nous évoquent des saisons différentes, des environnements secs ou humides. Elles attirent des oiseaux, des insectes qui font des bruits et nous donnent le sentiment des dimensions réelles du lieu.



bassin



haie de saule tressé

**L'eau** est vitale au jardin. De préférence, plusieurs robinets pour l'arrosage seront installer . Le bruissement d'une fontaine ou d'un bassin agrémentera l'espace convivial et permettra aussi de se repérer.

**S'abriter** à la mauvaise saison et préparer les beaux jours, rendra la serre indispensable pour jardiner confortablement pour les personnes en fauteuil.

**Les tables de cultures** en bois seront installées dans le jardin et permettront de cultiver à des hauteurs différentes, adaptées aussi bien à des personnes assises qu'à celles qui jardinent debout.



allée avec matériaux divers



la mélisse :  
plante repère



la lavande :  
plante repère



panneau  
en braille



nichoir à oiseaux



fontaine



bacs surélevés

# AMENAGEMENT DES JARDINS

## A. Une zone de convivialité et détente :

1. un bassin d'eau pour le plaisir d'écouter, de regarder et se délasser
2. une cabane en bois pour s'abriter, se retrouver et ranger les outils
3. une table pour partager un repas
4. une aire de compost
5. un sol pavé pour différencier et caractériser cet espace des autres

**H. Une zone de culture en hauteur** aménagée de jardinières en bois de 1m<sup>2</sup> chacune et placées à des hauteurs différentes pour jardiner assis et debout en économisant ses mouvements et ses déplacements

**G. Les murs**, avec des jardinières accrochées à des hauteurs différentes, pour cultiver assis ou debout

**F. arbres et arbustes fruitiers** pour le plaisir de la bouche et pour attirer des oiseaux afin de profiter de leur chant et cultivés en espalier pour en faciliter l'entretien en chaise roulante

## B. Une zone des arômes et des couleurs :

6. une petite fontaine pour se laver les mains
7. de la lavande et d'autres plantes aromatiques pour le plaisir des sens et pour se laisser guider par les odeurs
8. terre battue
9. galets pour marquer les différents types d'espace
10. entrées des parcelles engazonnées

## C. Une serre,

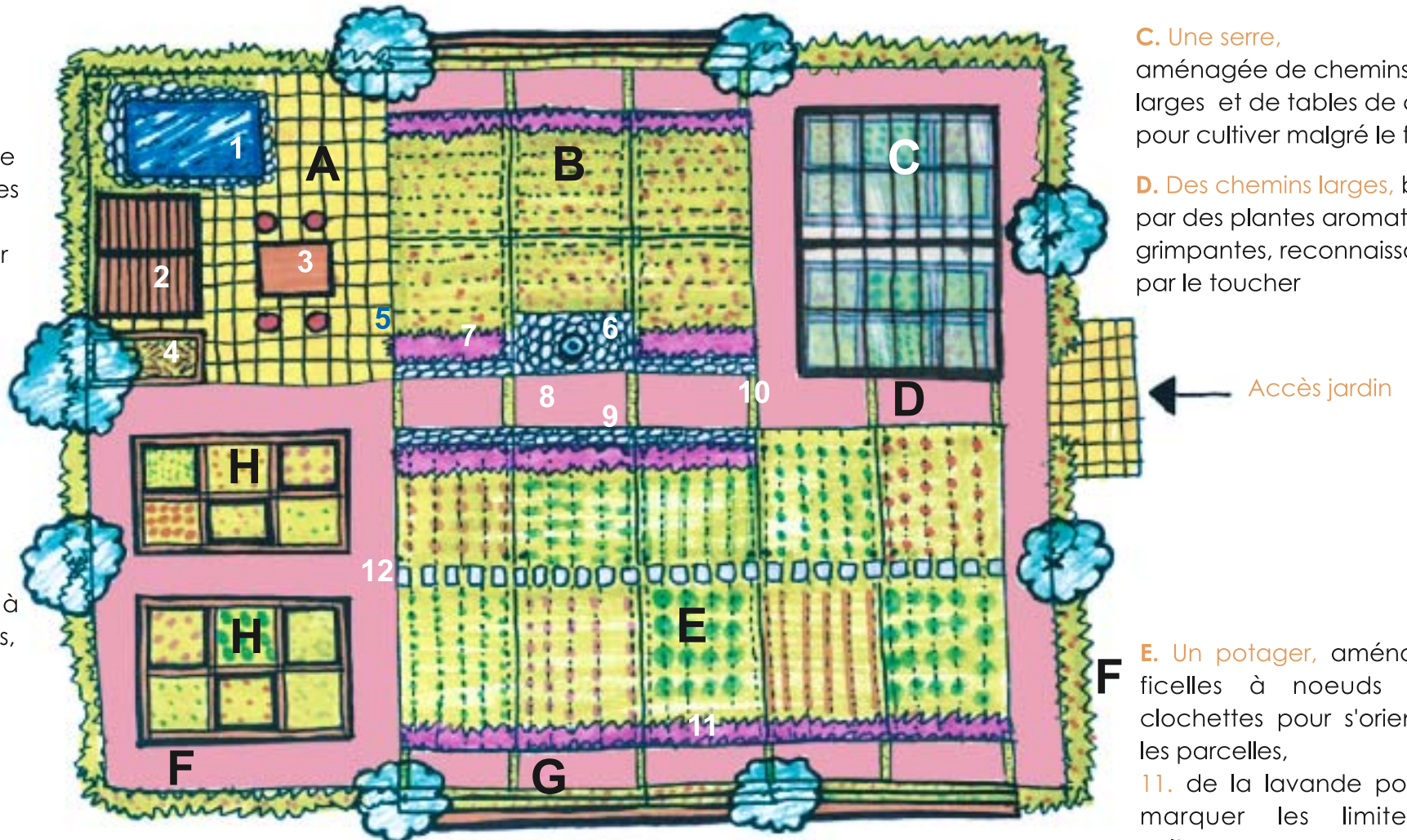
aménagée de chemins larges et de tables de culture pour cultiver malgré le froid

**D. Des chemins larges**, bordés par des plantes aromatiques, grimpantes, reconnaissables par le toucher

**E. Un potager**, aménagé de ficelles à noeuds et de clochettes pour s'orienter sur les parcelles,

11. de la lavande pour bien marquer les limites des cultures

12. un chemin en pierre pour séparer en deux le potager



# Le Trêfle à 4 feuilles à Roanne (42)

**Dans les jardins familiaux, des jardins adaptés aux adultes en situation de handicap moteur ou mental**

## PROJET

Le Trêfle à 4 feuilles, association loi 1901, a pour objectif général d'aider les personnes handicapées, victimes d'accident ou de maladie à sortir de l'ambiance purement handicap qui est leur quotidien, par le biais d'activités de plein air et d'échanges : des séjours vacances et des espaces jardins adaptés.

Ainsi depuis le printemps 1998, l'association propose une activité jardinage aux personnes en situation de handicap avec des installations spécifiques pour les personnes à mobilité réduite.

Elle s'est d'abord installée sur les jardins familiaux de Mably près de Roanne (Loire), puis en 2001 sur les jardins familiaux du quartier des côtes chaudes à Saint Etienne (Loire), en 2003 sur les jardins du Pérollier à Ecully (Rhône) et une installation est actuellement à l'étude pour la ville de Bron (Rhône).



*Jardins adaptés dans les jardins familiaux du Pérollier à Ecully (69)*

## AMENAGEMENT

Les différentes parcelles aménagées se situent dans des sites où la topographie régulière et plate permet d'aménager un lieu accessible et praticable pour les fauteuils. Les allées sont dallées. Des bacs de 5 m de long, 1 m de large et 70 cm de hauteur, ont été installés. Ils sont en demi-rondins traités autoclave et sont remplis de terre végétale. Les jardiniers en fauteuil cultivent les bacs en se tenant sur le côté.

L'association a donné sa préférence à ce type d'installation plutôt qu'à des bacs sur pieds, où les fauteuils peuvent se glisser en-dessous, mais qui ne possèdent qu'une vingtaine de centimètres de terre. En effet, cette dernière option limite le choix des cultures et nécessite un arrosage constant tandis qu'une plus grande hauteur de terre permet une bien meilleure gestion de l'humidité.



*Jardins adaptés dans les jardins familiaux de Mably (42)*

## FONCTIONNEMENT

Sur le jardin de Mably à Roanne, 2 groupes de 5 à 7 personnes en fauteuil fréquentent le site. Le premier groupe s'inscrit dans le cadre d'un loisir pour des personnes vivant en foyer. Elles viennent accompagnées de leur animateur. Le second groupe s'adresse à des personnes vivant chez elles. Le transport en véhicule spécialisé depuis leur domicile est assuré par les bénévoles de l'association pour la somme de 1 euro. L'équipe associative bénévole, composée de personnes handicapées et valides, est très impliquée dans le fonctionnement du jardin et donne beaucoup de temps (environ 12 heures par semaine). C'est un facteur important de la réussite du projet.

Les différents travaux sont réalisés dans un esprit de collaboration suivant les contraintes et les pratiques de chacun. Chaque jardinier choisit ce qu'il veut planter. Les tâches nécessitant une certaine mobilité (préparation du sol, remplissage des arrosoirs) sont confiées aux accompagnateurs. Les jardiniers en fauteuil utilisent des outils à main pour planter.

Le jardin est une excellente réponse à l'intégration sociale des jardiniers en fauteuil. Les échanges dans le cadre du jardin familial de Mably autour des plantes et des événements festifs ont permis de créer beaucoup de convivialité.

Une parcelle en pleine terre, restant après l'aménagement des bacs, est mise à disposition d'un groupe d'adultes déficients mentaux qui fréquentent le lieu avec leur éducateur. Ces personnes travaillent en CAT (Centre d'Aide par le Travail) et, pour se distraire, viennent cultiver quelques légumes en dehors de leur travail avec l'aide des bénévoles du Trèfle à 4 feuilles.



bac surélevé à hauteur d'une personne assise

## CONTACT

Le Trèfle à 4 feuilles  
Christian Boldrini  
19 rue Augagneur  
42 300 ROANNE  
04 77 63 16 03

### Les jardins familiaux accueillent les personnes handicapées

Les jardins familiaux d'Hazebrouck (59)

CATP  
Didier Dehem  
résidence Hollebecque  
12 rue du commissariat  
59 190 Hazebrouck  
03 28 50 93 60

accueillent plusieurs structures qui louent des parcelles pour jardiner toute l'année avec des personnes en situation de handicap mental :

- l'IME d'Hazebrouck, centre d'accueil de jour
- l'orange bleue : hôpital de jour pour enfants
- le Centre d'Accueil Thérapeutique à Temps Partiel d'Hazebrouck (CATTP).

L'objectif est de favoriser une vie sociale, faire sortir les personnes de l'enclavement médicalisé, développer l'entraide entre jardiniers valides et handicapés, entre enfants et adultes.

Le jardin du cheminot de Narbonne (11)

le jardin du cheminot  
23 rue Yves Toudic  
75481 Paris cedex 10  
Tél. : 01 42 08 78 22  
[www.le-jardin-du-cheminot.asso.fr](http://www.le-jardin-du-cheminot.asso.fr)

a été sollicité par des associations de personnes handicapées, l'hôpital de jour et la maison de retraite pour mettre à disposition des espaces adaptés pour jardiner. Des vasques rondes et des bacs de hauteur variable ont été aménagés. Des parcelles de 280 m<sup>2</sup> sont mises à disposition du centre de soin de jour en alcoologie et de l'Institut Médico-Educatif de Narbonne.

# Jardinons ensemble

Le jardin et le jardinage suscitent de l'intérêt chez chacun d'entre nous. En effet, il permet une proximité avec la nature, une alimentation saine, un plaisir des sens, la rencontre avec d'autres, ...

Cependant les jardins sont encore aujourd'hui trop peu accessibles à tous, en particulier, aux personnes en situation de handicap\* temporaire ou permanent, ou simplement aux personnes auxquelles les fatigues de l'âge rendent l'accès au jardin et au jardinage malaisé.

Différentes actions en faveur de ces publics existent : favoriser l'accès aux jardins publics, créer des jardins des sens pour les non-voyants, ou permettre le jardinage dans les structures d'accueil spécialisées : jardins à vocation thérapeutique ou d'insertion professionnelle. Ces expériences sont nécessaires et intéressantes, mais présentent des limites. Dans le cas des jardins publics, les personnes handicapées peuvent voir, toucher les plantes, mais quelle frustration de ne pouvoir les cultiver ! Dans les structures d'accueil, les jardins ne sont ouverts qu'aux personnes handicapées et ne permettent donc pas l'intégration et les échanges avec les autres.

Pour permettre à tous les publics de jardiner ensemble, nous souhaitons ouvrir les jardins collectifs. Ainsi, le jardin pourra être vécu par tous, quels que soient son âge, son origine sociale et culturelle, ou son handicap, comme un loisir basé sur les notions de plaisir, de désir, de partage et d'entraide.

Ce document présente :

des **HISTOIRES DE JARDINS** exemplaires par leur accessibilité, leur ouverture et la mixité des publics

des **AMÉNAGEMENTS** techniques adaptés aux difficultés des jardiniers

\* Par handicap, on entend ce qui touche les personnes dont un ou des organes sont déficients et qui ont une réduction partielle ou totale de la capacité à accomplir une activité. La personne est de ce fait, dans la majorité des cas, désavantagée car de nombreux obstacles (la plupart du temps sociaux) lui interdisent l'accomplissement d'un rôle considéré comme normal (cf Le cahier des jardins Rhône Alpes n°4 - juin 2003- CAUE du Rhône)