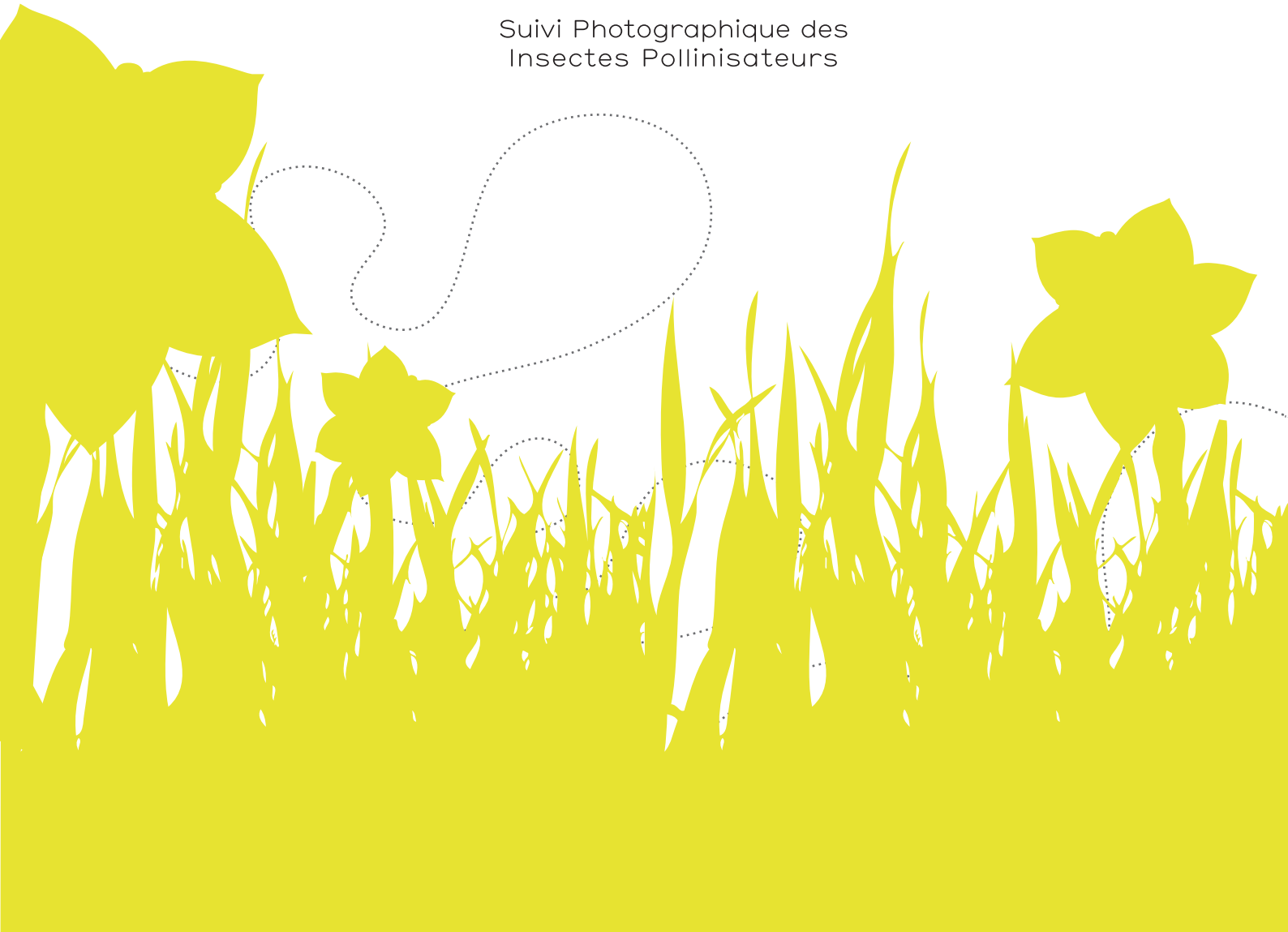




SPIPOLL

Suivi Photographique des
Insectes Pollinisateurs



**GUIDE D'UTILISATION
DE MICROSOFT OFFICE PICTURE
MANAGER**

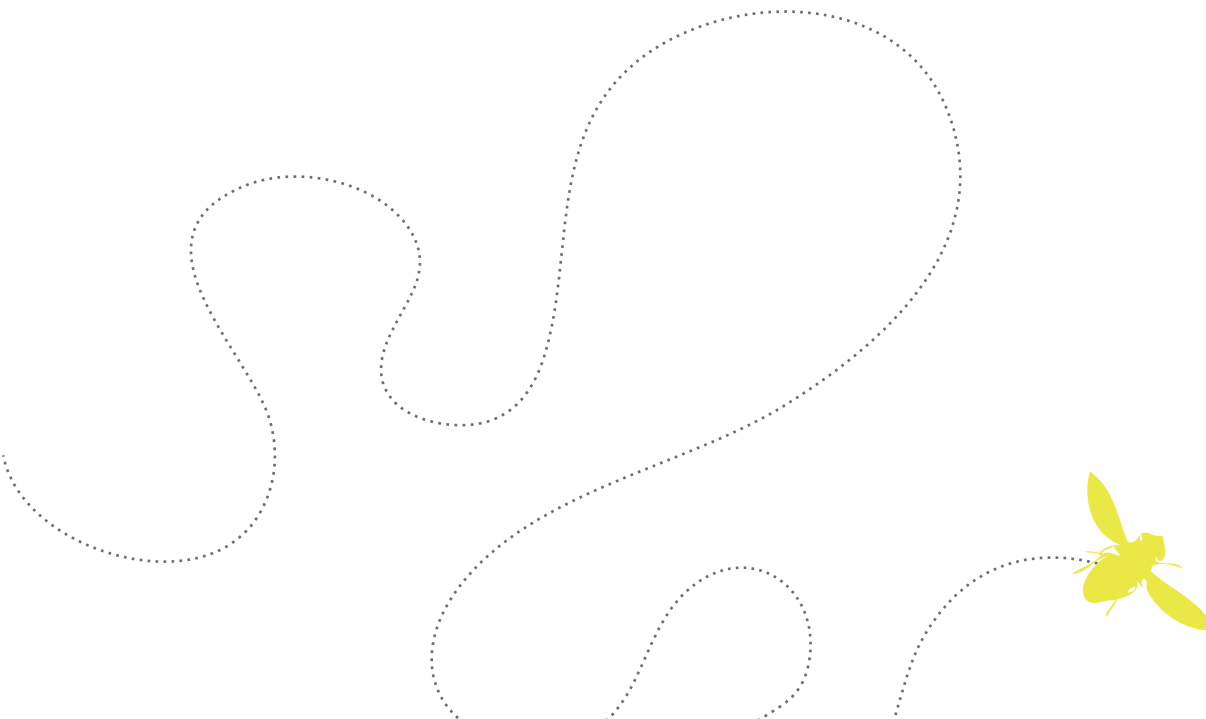
INTRODUCTION

Objectif du tutoriel :

Il doit vous permettre de faire le tri parmi les photos que vous avez obtenues lors d'une phase de terrain et de les « traiter » avant leur chargement sur le site internet du Spipoll (www.spipoll.fr).

Le but est de sélectionner ici les photos les plus descriptives des espèces¹ d'insectes, c'est-à-dire celles où l'on voit des détails des couleurs et de la morphologie de l'insecte. Il peut en rester plusieurs par espèces, ce qui devrait vous aider dans l'identification. Sur le site du Spipoll, vous chargerez une seule image par espèce, celle qui vous semble la plus descriptive. La même démarche s'applique à la photo macro de la fleur mais cela devrait vous prendre moins de temps.

Le présent document vous donne les explications pour réaliser ceci grâce au logiciel de traitement d'images Microsoft Office Picture Manager (MOPM)².



1. Par commodité, on parlera d'espèces même si deux individus d'apparence différentes (par exemple, un mâle et une femelle) peuvent appartenir à une même espèce, et deux individus d'apparence semblables appartenir à des espèces différentes mais non distinguables sur photo.

2. C'est le logiciel par défaut, souvent pré-installé, des ordinateurs utilisant Windows de Microsoft. Il arrive que des ordinateurs soient vendus sans une licence complète pour les produits Microsoft Office et MOPM n'est donc pas installé. Si tel est votre cas, reportez-vous au tutoriel Picasa, un logiciel de traitement gratuitement téléchargeable ici : <http://picasa.google.fr/>.

Conseil

→ Avant même de lancer Microsoft Office Picture Manager : transférez vos photos dans un nouveau dossier que vous nommez comme vous le souhaitez (par exemple « Collection 1 ») puis faites-en une copie (clic droit sur le dossier, « copier », puis « coller » : vous obtenez « Copie de Collection 1 »). Ceci vous assure de ne pas supprimer malencontreusement des photos, c'est-à-dire de perdre des données. De plus, vous souhaitez sûrement conserver les versions originales des photos et pas uniquement les versions destinées au Spipoll. À l'avenir, si vous créez plusieurs collections, vous pouvez regrouper ces dossiers dans un dossier « MesPhotosSpipoll » qui contiendra l'ensemble de vos photos originales. Si par chance vous prenez une espèce rare en photos, un spécialiste est susceptible de vous contacter afin d'obtenir des informations complémentaires ; toute photo est intéressante.

Format des photos à charger sur le site du Spipoll :

- Recadré : en utilisant un format 4:3 pour toutes vos photos : insectes, fleurs et de l'environnement proche de la plante ;
- Orienté : en dirigeant les insectes la tête vers le haut de l'image, autant que possible.

Étapes qui permettront de mettre au format vos photos

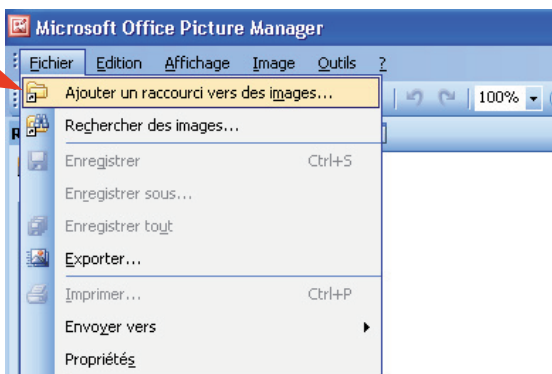
 Microsoft Office Picture Manager

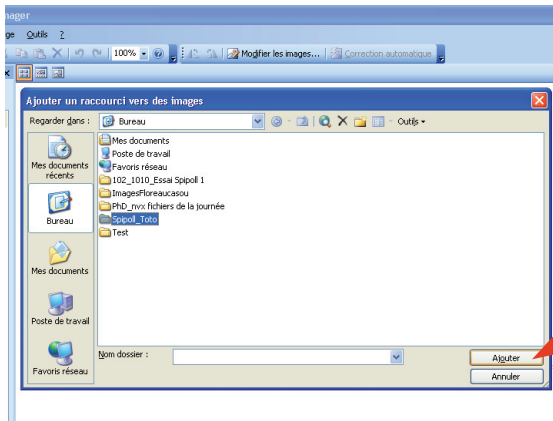
1.

« Via le menu démarrer, lancez MOPM »

2.

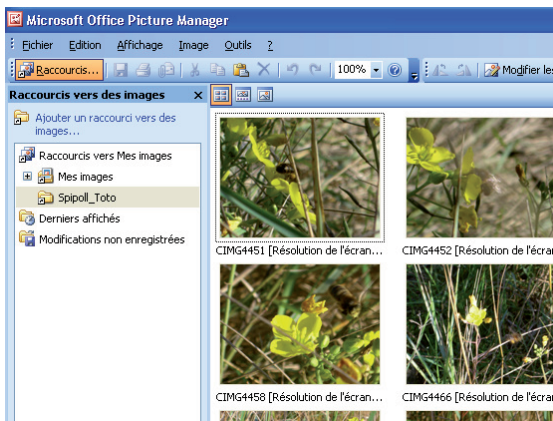
Dans « Fichier » (en haut à gauche de l'écran), cliquez sur « Ajouter un raccourci vers des images... »





3.

Sélectionnez le dossier contenant vos photos et cliquez sur « Ajouter »



Le dossier créé se retrouve sur la partie gauche de la fenêtre MOPM ; les photos que le dossier contient sont en aperçus sur la partie droite de la fenêtre MOPM

4.

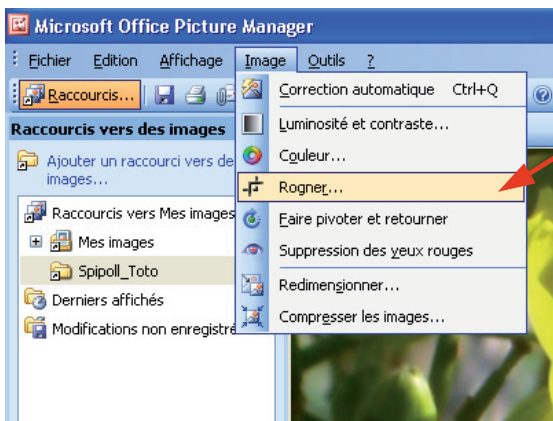
Triez vos photos :

Par défaut, vos photos sont triées par nom et donc par ordre chronologique puisque les appareils photo nomment avec un numéro croissant.

Double-cliquez sur la 1ère photo afin d'en faire un agrandissement. Vous pouvez désormais faire défiler vos photos en utilisant les flèches droite ou gauche du clavier ou en cliquant sur les icônes de flèches droite et gauche qui se trouvent au-dessous de la photo.

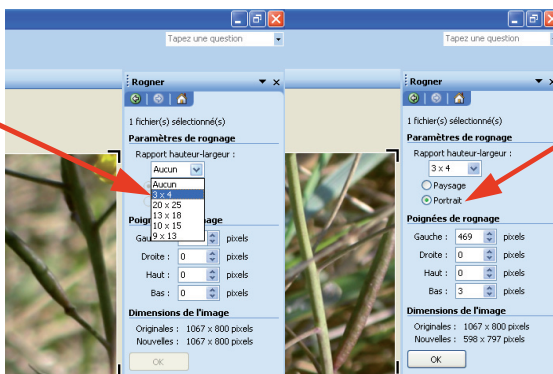
Regardez l'ensemble de vos photos. Vous pouvez supprimer des photos directement en appuyant sur la touche « Delete » ou « Suppr » de votre clavier (un clic droit puis « supprimer du disque » fonctionne aussi). Avant de supprimer une image, assurez-vous que vous en avez une autre montrant l'insecte sous le même angle et d'une qualité supérieure ou équivalente. Notez que nous parlons ici d'une suppression du disque dur de votre ordinateur et non pas d'un « album » que créera MOPM (comme le fait par exemple Picasa).

Finalement, vous pouvez ne conserver qu'une photo pour chaque angle de vue que vous avez d'un insecte. Chacune de ces photos pourra vous apporter des éléments pour l'identification de votre insecte.





5.

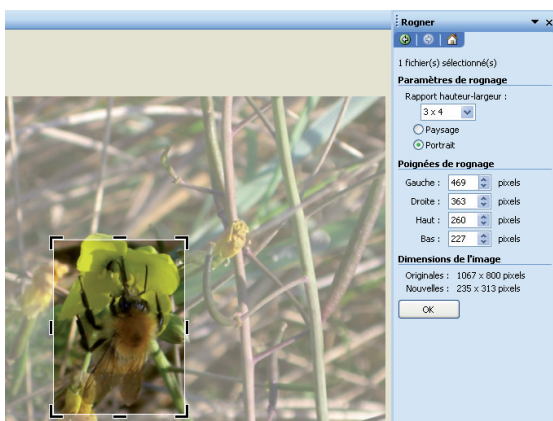
Affichez la première photo parmi celles que vous avez gardées (en utilisant la flèche gauche du clavier). Dans « Images » (dans le menu du haut de l'écran), cliquez sur « Rogner... »



Sur la droite de l'écran apparaît un panneau vous permettant de paramétrer votre recadrage : dans la liste déroulante de « Rapport hauteur-largeur », sélectionnez 3 x 4³

PRÉCISIONS

→ Juste au dessous, vous pouvez choisir un format « portrait » () ou « Paysage » () pour le rapport 3 x 4. A vous de choisir le format qui permet d'encadrer au mieux votre insecte.

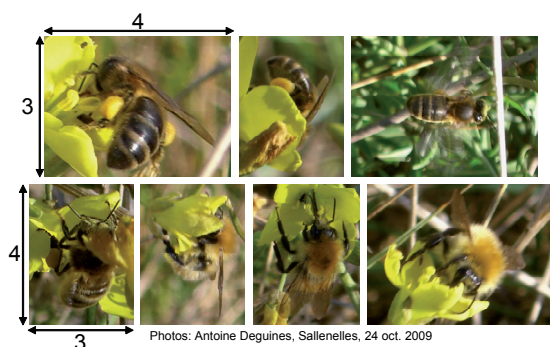


→ Ce format 4 x 3 a été choisi pour les photos d'insectes, de la plante et de l'environnement proche de la plante ; vous ne pourrez charger sur le site internet du Spipoll que des photos ayant ce format.

Une zone lumineuse apparaît et symbolise votre cadrage. Vous pouvez déplacer cette zone en cliquant dessus tout en faisant glisser votre souris. Vous pouvez agrandir ou réduire cette zone en déplaçant le curseur de la souris aux limites de cette zone.

Afin de finaliser le recadrage, cliquez sur « OK ». Vous pouvez fermer l'onglet « Rogner ».

- **But du recadrage :** Cadrer l'insecte : veillez à conserver l'ensemble des parties visibles de l'insecte, par exemple en laissant environ 10 % de la longueur ou de la largeur en haut, en bas, à gauche et à droite (évidemment, les mesures de l'insecte, l'angle de vue, etc. ne permettront pas de respecter ces 10 % exactement ; ce n'est pas réellement important mais conserver l'ensemble de l'insecte est nécessaire).
- Cadrer la fleur de la même manière que l'insecte (même format, conservation de l'ensemble des parties visibles de la fleur).
- Mettre au format 4:3 la photo de la plante dans son environnement proche.



Voici un exemple de ce que l'on obtient (cette collection aurait 2 espèces d'insectes)

Notez que :

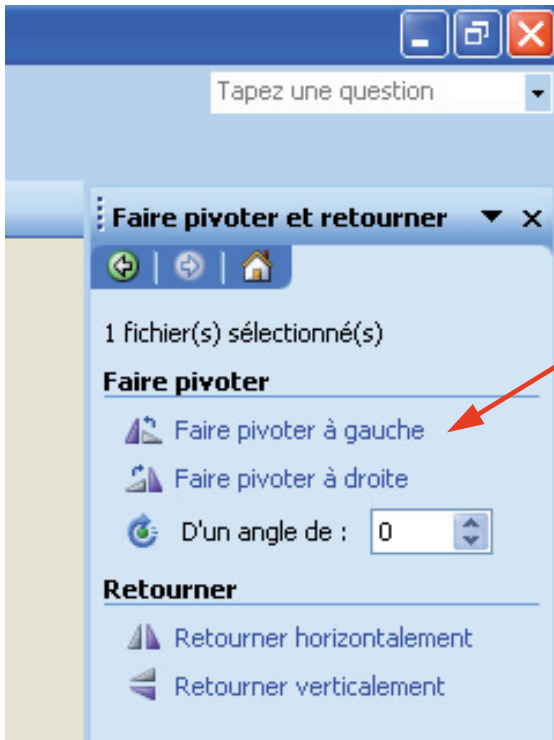
- I) l'espace entourant l'insecte n'est jamais exactement le même ;
- II) les ailes n'ont pas été coupées au recadrage ;
- III) le format 4:3 a une orientation « paysage » () ou « portrait » ().



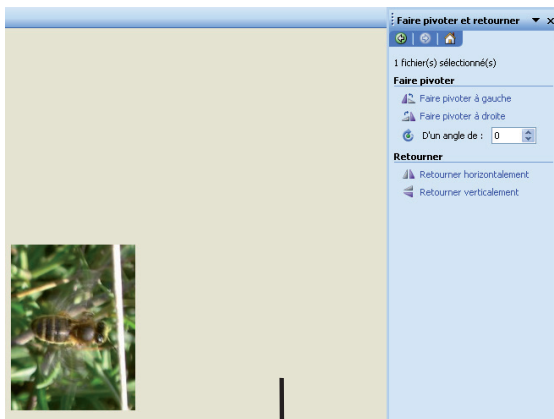
6.

Réorientez vos photos :

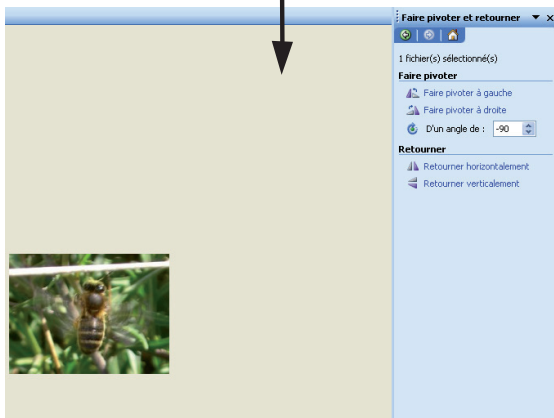
Pour des raisons de présentation des collections sur le site internet du Spipoll, nous vous demandons d'orienter toutes vos photos de manière à ce que, dans la mesure du possible, la tête de l'insecte se retrouve en haut de l'image. Dans « Images », cliquez sur « Faire pivoter et retourner »



Sur la droite de l'écran apparaît un panneau vous permettant de faire pivoter votre image, en cliquant sur « Faire pivoter à gauche » (sens anti-horaire) ou « Faire pivoter à droite » (sens horaire)



Ce qui donne :



PRÉCISION

→ Il n'est pas demandé une orientation au degré près ; n'utilisez donc pas la fonction « D'un angle de : ... », les rotations d'angle droit (90°) suffisent.

Ce qui donne :



Photos: Antoine Deguines, Sallenelles, 24 oct. 2009

7.

Dernier tri :

Une fois les photos recadrées et, si besoin, réorientées, elles sont prêtes à être chargées sur le site du Spipoll en créant une collection⁴. Le dernier tri est celui que vous faites quand il vous faut choisir la photo à télécharger par espèce d'insecte.

PRÉCISION

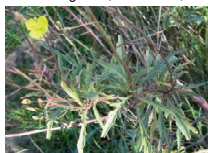
→ En toute logique, vous n'auriez à faire tout ceci que pour une photo par espèce d'insecte, une photo pour la fleur et la photo de l'environnement proche de la plante (il n'y a pas besoin d'orienter cette dernière mais la mettre en format 4:3 est nécessaire). Cependant, il est parfois difficile de voir au premier coup d'oeil si une photo est nette ou non. Recadrer permet de mieux comparer les photos qui, a priori, sont bonnes (qui permettent de mieux distinguer des détails, des couleurs et de la morphologie de l'insecte).

4. Pour plus de détails sur le processus de création d'une collection, lire le Guide du protocole Spipoll détaillé, téléchargeable sur cette page internet : www.spipoll.fr.

Pour finir, voici les photos recadrées de la fleur et de l'environnement proche de celle-ci :

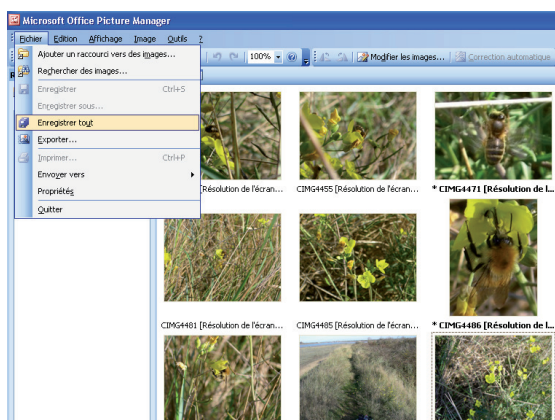


Photos: Antoine Deguines, Sallenelles, 24 oct. 2009



Remarque :

la 3^{ème} photo, en bas, montre notamment les feuilles de la plante. Si vous ne connaissez pas votre plante une photo de ce type est utile à l'identification (même si cette photo n'est pas chargée sur internet).



8.

Enregistrez vos photos :

Jusqu'à maintenant, les modifications de vos photos n'ont pas été sauvegardées. Dans « Fichier », cliquez sur « Enregistrer tout »

N.b. : les photos que vous avez modifiées ont désormais leur nom en gras.

Attention, assurez-vous d'avoir fait un dossier de sauvegardes de vos photos originales : une fois « Enregistrer tout » cliqué, vous ne pourrez plus récupérer vos photos d'avant les modifications.

Conseil

→ L'étape suivante est le chargement des photos (celle de la plante, de son environnement proche et une par espèce d'insecte) sur le site internet du Spipoll. Afin de retrouver facilement les photos que vous souhaitez charger sur le site, vous pouvez les renommer, par exemple : « IMG6458.jpg » devient « IMG6458_Fleur.jpg » ou « IMG6460.jpg » devient « IMG6460_Insecte1.jpg ». Pour cela, sélectionnez une photo en cliquant dessus puis cliquez sur son nom (accolé au dessous de la photo).

Vous savez tout!

À vos appareils!

**Vous avez toutes les clés en main pour devenir
un «paparazzi des insectes pollinisateurs»
et contribuer à l'amélioration des connaissances sur
les insectes pollinisateurs et autres insectes floricoles
en France Métropolitaine!**

